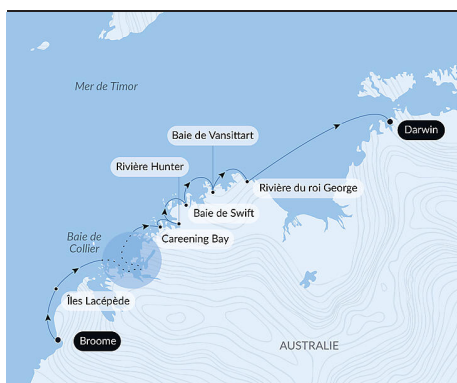


Le Kimberley emblématique

Du **25/08/2027**
au **04/09/2027**

Navire: **LE JACQUES CARTIER**

De **Broome**
à **Darwin**



Embarquez pour une expédition inoubliable au cœur du Kimberley, région australienne sauvage et préservée. Pendant 11 jours, explorez des sites d'une beauté saisissante : les **îles Lacépède**, refuge de nombreux oiseaux et tortues marines, le **récif de Montgomery**, ses lagons et immenses bancs de corail, mais aussi les mangroves peuplées de crocodiles de la **rivière Hunter**, sans oublier les somptueuses **baies de Vansittart et Swift**. Point d'orgue du voyage : les **majestueuses chutes du roi George**. Entre cascades, gorges abruptes, savanes, eaux limpides et chaînes de montagnes désolées, cette aventure vous transporte dans l'un des derniers grands territoires vierges de la planète.

Cet itinéraire est donné à titre indicatif. En fonction des horaires de marées et des conditions météorologiques, le commandant et le chef d'expédition peuvent être amenés à inverser l'ordre de certaines escales, afin de délivrer aux passagers la meilleure expérience possible.

Transfert depuis l'aéroport vers le port



Les informations de ce document sont valides à date du 02/07/2025

Le Kimberley emblématique

VOS ESCALES :

BROOME

Embarquement 25/08/2027 de 16:00 à 17:00

Départ 25/08/2027 à 18:00

Située au nord-ouest du Kimberley et à l'extrême nord de l'Australie occidentale, **Broome** est une ville réputée pour son histoire et sa glorieuse **époque perlière**. Le fascinant quartier chinois, Chinatown, qui constitue le centre historique et le célèbre cimetière japonais de Broome, datant de 1896, permettent de découvrir le passé de la cité, marqué par l'immigration de nombreux travailleurs chinois et japonais attirés par la prospère activité perlière à la fin du XIX^e siècle et au début du XX^e siècle. Broome est également célèbre pour le « **Staircase to the Moon** », une illusion d'optique qu'offre la Lune se reflétant sur les bancs de sable à marée basse, tel un escalier montant vers le ciel, un spectacle inédit offert par la nature...

ÎLES LACÉPÈDE

Arrivée 26/08/2027

Départ 26/08/2027

Les **îles Lacépède**, archipel de quatre îles coralliennes, portent le nom du célèbre naturaliste français dont les travaux, en particulier sur les poissons et les cétacés, firent avancer la science au XVIII^e siècle. Ces îles classées **réserve naturelle** sont un lieu de reproduction important de la côte occidentale de l'Australie pour les **tortues vertes** et abritent également des **colonies d'oiseaux marins**. Vos guides-naturalistes vous mèneront au plus près des populations de fous bruns, de sternes de Dougall et de pélicans à lunettes... Vous ferez également connaissance avec le très pittoresque huïtrier fuligineux, reconnaissable à son corps entièrement noir et son bec et ses yeux rouges.

BAIE DE COLLIER

Arrivée 27/08/2027

Départ 28/08/2027

Situés à l'est de l'archipel des Boucaniers, les paysages de la **baie de Collier** ont été façonnés par les gigantesques mouvements de marées qui font la renommée de la région ; un véritable paradis pour les photographes. Les amplitudes de marées comptent parmi les plus importantes au monde et peuvent dépasser les 14 mètres à proximité de Yule, à l'extrémité sud de la baie. Ces mouvements quotidiens des eaux sont à l'origine de phénomènes naturels uniques au monde. Au centre de la baie, le **récif de Montgomery** est le plus grand récif côtier du monde. Lorsque la marée descend, un torrent déferle depuis le sommet du récif, donnant naissance à de turbulentes « rivières » ou à des mini cascades. À l'extrémité sud de la baie, dans la **baie de Talbot**, se situent les « **chutes horizontales** », un **phénomène naturel unique au monde**, considéré par Sir David Attenborough comme « l'une des plus belles merveilles du monde ». De nombreuses grottes ornées abritent une multitude d'anciennes **galeries d'art rupestre**. On y trouve de magnifiques exemples des styles **Wandjina** et **Gwion Gwion**.

Dans cette région les activités que nous vous proposerons dépendront intimement des conditions météorologiques et de marées. L'approche des points d'intérêts que nous mentionnons sont des expériences possibles mais ne peuvent être garanties.

CAREENING BAY

Arrivée 29/08/2027

Départ 29/08/2027

Careening Bay, ou « baie du carénage », fut nommée ainsi par le lieutenant Phillip Parker King au cours de son troisième voyage d'exploration et de cartographie en 1820. Son navire *La Sirène* souffrait d'une importante voie d'eau et King était à la recherche d'une baie sablonneuse peu profonde où le navire pourrait être caréné et réparé. Lors d'un chaud après-midi de septembre, *La Sirène* fut échouée sur le sable à marée haute. Pendant dix jours, l'équipage effectua les réparations avant la remise à flot. Le charpentier du bord sculpta le nom du navire et la date sur le tronc d'un baobab bien en vue. L'arbre mesure à présent 3 mètres de large et figure au patrimoine national, en tant que témoin de l'époque révolue de l'exploration.

RIVIÈRE HUNTER

Arrivée 30/08/2027

Départ 30/08/2027

Incontestablement l'une des parties les plus pittoresques de la côte du Kimberley, le Prince Frederick Harbour et la **rivière Hunter** sont jalonnés d'anciennes portions de forêt tropicale, de **mangroves** sauvages et d'une mosaïque de **falaises de grès, hautes de près de 200 mètres** à l'embouchure de la rivière. Les mangroves, parmi les plus vierges au monde, abritent de très nombreuses espèces d'oiseaux et près d'une centaine de reptiles et d'amphibiens dont le fameux **crocodile d'eau salée**. Vous découvrirez cet environnement unique et observerez la faune depuis les zodiac, accompagné par notre équipe d'expédition. Vous pourrez également rejoindre les magnifiques chutes Mitchell en hélicoptère depuis la plage de Naturalist Island.

BAIE DE SWIFT

Arrivée 31/08/2027

Départ 31/08/2027

L'archipel de Bonaparte est un labyrinthe d'îles, de criques, de péninsules et de rivières d'une grande beauté. Sa position géographique isolée a contribué à préserver ce lieu remarquablement **vierge** et **sauvage**, une terre qui ne demande qu'à être explorée et découverte. L'archipel fut nommé ainsi en l'honneur du Premier Consul par l'explorateur français Nicolas Baudin, qui a cartographié la côte et exploré les îles en août 1801 au cours d'un important voyage d'expédition scientifique le long des côtes australiennes. Après avoir rejoint la terre ferme à **Swift Bay**, vous ferez une courte promenade vers les multiples **grottes** et **surplombs rocheux** qui abritent de superbes **peintures** représentatives des styles de Gwion Gwion et de Wandjina.

BAIE DE VANSITTART

Arrivée 01/09/2027

Départ 01/09/2027

L'île de Jar abrite d'anciennes galeries d'art rupestre de style Gwion Gwion spécifique à la région du Kimberley. Ces figures humaines très ornementées semblent flotter sur les parois en grès des innombrables galeries. Souvent d'une belle couleur mauve, ces dessins au pochoir colorent la roche de manière indélébile ; on estime l'âge de ces peintures à plus de 17 000 ans. À l'heure actuelle, ce sont les plus anciennes représentations détaillées de figures humaines dans le monde et la gamme détaillée des ornements, armes et accoutrements que l'on retrouve sur les parois rocheuses fournit un aperçu fascinant d'une culture précoce et extrêmement riche, dont l'héritage s'étend à la culture autochtone actuelle à travers toute l'Australie.

RIVIÈRE DU ROI GEORGE

Arrivée 02/09/2027

Départ 02/09/2027

La découverte de la rivière du roi George est un des points culminants de votre croisière le long de la côte du Kimberley. Vous remonterez en zodiac la rivière enchâssée dans des gorges de 80 mètres de haut aux merveilleuses et changeantes nuances de rouge, de rose, d'orange et de pourpre. Le travail de l'érosion a sculpté la roche au cours des siècles, créant des paysages uniques à chaque méandre de la rivière, jusqu'aux spectaculaires chutes jumelles du Roi George. Ces cascades sont alimentées par les pluies pendant la saison humide et leur débit varie d'une année à l'autre. Votre équipe d'expédition vous fera découvrir ces incroyables formations géologiques ainsi que la vie sauvage qui peuple ces lieux.

EN MER

Arrivée 03/09/2027

Départ 03/09/2027

Lors de votre traversée en mer, profitez des nombreux services et activités à bord. Offrez-vous un moment de détente au spa ou entretenez votre forme à la salle de sport. Selon la saison, laissez-vous tenter par la piscine ou par un bain de soleil. Cette traversée sans escale sera également l'occasion d'assister aux conférences ou spectacles proposés à bord, selon les activités proposées, ou de faire quelques achats à la boutique ou de rencontrer les photographes PONANT dans l'espace qui leur est dédié. Les amoureux du grand large, quant à eux, se rendront sur le pont supérieur du navire pour admirer le spectacle des flots et auront peut-être la chance d'observer des espèces marines. Une véritable parenthèse enchantée, entre confort, repos et divertissement.

DARWIN

Arrivée 04/09/2027 en début de matinée

Débarquement 04/09/2027 à 08:00

Située dans la région nord de l'Australie appelée Top End, Darwin est une capitale multiculturelle où plus de 50 ethnies vivent et travaillent ensemble. Venez découvrir une atmosphère cosmopolite et une histoire encore récente comme en témoignent les bâtiments à l'architecture tropicale de Parliament House, Admiralty House ou Government House. Vous apprécierez le cadre exceptionnel sur la mer du Timor et le front de mer animé où les œuvres d'art publiques

racontent les événements marquants de la ville.